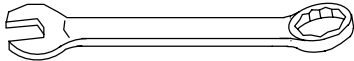




Nederlands

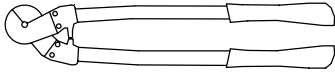
MONTAGE HANDLEIDING





10 - 13 - 19 mm

$\frac{25}{64}$ " - $\frac{33}{64}$ " - $\frac{3}{4}$ " in



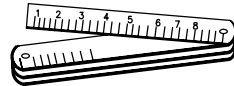
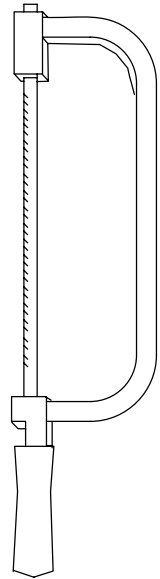
∅ 4 mm

∅ $\frac{5}{32}$ " in



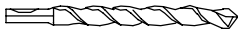
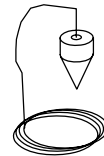
1,5 2 2,5 3 4 5 6 mm

$\frac{1}{16}$ " - $\frac{5}{64}$ " - $\frac{3}{32}$ " - $\frac{1}{8}$ " - $\frac{5}{32}$ " - $\frac{13}{64}$ " - $\frac{15}{64}$ " in



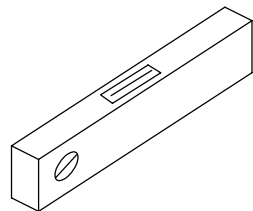
∅ 8x120 - ∅ 14x150 mm

∅ $\frac{5}{16}$ " x $4\frac{3}{4}$ " - ∅ $\frac{9}{16}$ " x $5\frac{7}{8}$ " in



∅ 6.5 mm

∅ $\frac{1}{4}$ " in



Nederlands

Vooraleer u met de montage begint, pakt u alle onderdelen van de trap uit. Spreid de onderdelen uit op een voldoende grote oppervlakte, en verifieer het aantal stukken (TAB. 1: A = code, B = hoeveelheid). In deze doos vindt u ook een DVD. Wij raden u aan deze te bekijken alvorens met de montage te beginnen.

Montage

1. Meet nauwkeurig de hoogte van vloer tot vloer.
2. Bereken de waarde van de stootplank:
 - 1) trek 22 cm af van de waarde die u bekam voor de hoogte van vloer tot vloer;
 - 2) deel deze waarde door het aantal stootplanken min één.Bijvoorbeeld: voor een gemeten hoogte van vloer tot vloer van 268 cm en een trap met 12 stootplanken; $(268 - 22 / 12 - 1) = 22,36$ cm
3. Bepaal de positie waar de N19 steun (fig. 1) moet komen, waarbij u rekening dient te houden met het volgende:
 - 1) in de stootplank, zoals daarnet berekend, is ook de dikte van de trede begrepen L40 (fig. 2).
 - 2) positioneer de N19 steun rekening houdend met het type gat (fig. 3)
4. Boor de gaten met een \varnothing 14 mm boor.
5. Op de grond monteert u de steunen N19, N18, N17 en N16 in een rechtlijnige configuratie, rekening houdend met de stootplank zoals daarnet berekend. Gebruik componenten C15, B71 en B75 (fig. 1). Span voldoende aan, goed wetende dat de N19, N18, N17 en N16 steunen nog steeds gedraaid moeten worden voor de B configuratie.
6. Hef de structuur met de N19 steun omhoog en laat ze in contact komen met de plafondopening (fig. 4). Mocht het trappenhuis te nauw zijn, dan mag u een paar steunen draaien.
7. Zet de N19 steun definitief vast, gebruik makend van component C39 (fig. 1).
8. Bepaal op dit punt welke de eerste trede is bovenaan. Boor gaten in de treden L40 met behulp van de kartonnen mal L41 die meegeleverd is in de verpakking. Wissel hierbij een rechter trede af met een linker (fig. 3).
9. Beslis waar u de trapleuning gaat monteren (binnen of buiten) en boor gaten in de treden L40 met een \varnothing 6,5 mm boor, volgens de metingen in de tekeningen voor elke configuratie (fig. 3)
10. Monteer de F29 componenten en zet ze vast, gebruik makend van componenten C14, B83, C49, C13 en B02 (fig. 1).
11. Zet de treden L40 definitief vast, waarbij u van boven vertrekt en naar beneden toewerkt tot aan steun N16, gebruik makend van componenten C57/C40 (fig. 1).
12. 1. Configuratie A (rechtlijnig) vereist geen verdere manipulaties (fig. 3)
2. Configuratie B vereist een rotatie van 5° (fig. 3)
13. Om de steunen 5° te draaien, gaat u als volgt tewerk:
 - a. Met een potlood trekt u, op het punt waar de twee steunen samenkomen, twee verticale lijnen op een afstand van 3,5 mm (fig. 5).
 - b. Maak de C15 componenten losser, steun per steun, startend van bovenaan, u draait ze tot de ene lijn met de andere samenkomt.
 - c. Zet de C15 componenten definitief vast (fig. 1)

Het monteren van de trapleuning

14. Maak de leuningstijlen op maat, zoals wordt getoond in de diagrammen. De leuningstijlen die aan het uiteinde staan, en waarvoor de diagrammen geen maten tonen om ze op de juiste lengte te maken, moeten ingekort worden in overeenstemming met de helling van de trapleuning.
15. Assembleer componenten C69, C77, D43, C83 en C54 aan de leuningstijlen C67 (fig. 1), (fig. 6).
16. Steek de leuningstijlen (C67) in de componenten F29, waarbij u component C83 zo oriënteert dat het geboorde gedeelte naar boven kijkt, en zet ze vast met component B02.
Borend met een \varnothing 8 mm boor, maakt u component F34 vast aan de vloer zodanig dat deze correspondeert met de eerste leuningstijl (C67) (enkel als de leuning zich op de linkerkant bevindt/links geplaatst is als u naar boven gaat). Gebruik componenten B11, B12 en B02. Voeg leuningstijl C67 in en zet component B02 vast (fig. 1). Kijk na of elke leuningstijl vertikaal staat. Startend met de hoogste leuningstijl, zet u de handleuning A13 vast met behulp van onderdelen C64 en een schroevendraaier

(laat op het einde een deel van de leuning vrij, voldoende om er leuningstijl C67, die aan het uiteinde staat en nog niet toegevoegd is, aan vast te maken. Verbind de componenten van de leuning A13 met onderdelen B33 en de lijm (X01). Overeenkomstig de eerste en de laatste leuningstijlen, verwijdert u het overschot aan handleuning en vervolledigt u de montage door component A12 toe te voegen, waarvoor u gebruikt maakt van onderdeel C64 en de lijm X01.

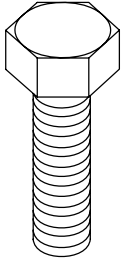
17. Steek de stalen kabels F26 in de onderdelen C69 van de leuningstijlen. Maak de kabels vast aan een van de twee uiteinden met behulp van onderdelen D37 en C76, waarbij u 5 mm van de kabel laat uitsteken uit onderdeel D37. Span de kabels met de hand aan en zet ze vast met onderdelen D37 en C76. Snij de kabels af op een afstand van 5 mm van onderdeel D37. Schroef de onderdelen D36 aan, die de gebruikers beschermen tegen de kabels.

Opgelet: om de kabels door te snijden adviseren we u om het gedeelte dat moet doorgesneden worden in te pakken met zelfklevende tape, om te vermijden dat de kabels uitrafelen, en om een gepaste schaar te gebruiken.

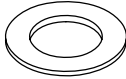
Eindmontage

18. Ga na of de ganse trap vertikaal staat, en pas deze zonedig aan door steun N16 te verplaatsen (fig. 1).
19. Maak de eerste trede L40 los en, gebruik makend van een \varnothing 14 mm boor, boort u gaten in de vloer overeenkomstig de gaten in steun N16 (fig. 1).
20. Voeg componenten C39 in, en zet ze definitief vast (fig. 1).
21. Plaats de eerste trede L40 opnieuw.
22. Rond het monteren van de trap af door onderdelen C74 in de leuningstijlen C67 in te voegen (fig. 1).

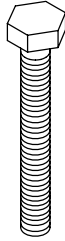
Na de montage nodigen we u uit tot het naar ons sturen van uw suggesties op onze site www.ärke.ws



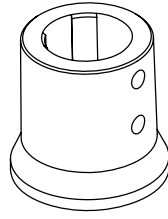
C15



B75



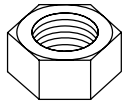
C14



F34



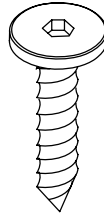
B02



B71



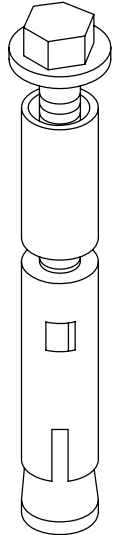
C49



C40/C57



C64



C39



C13



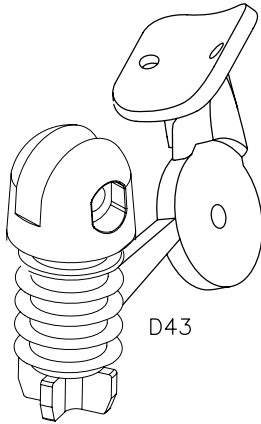
C83



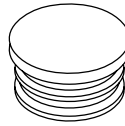
C54



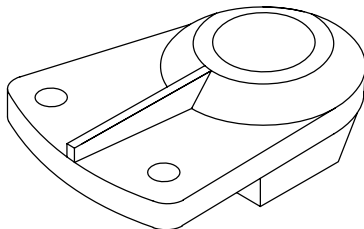
B83



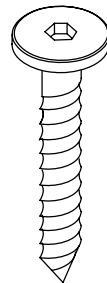
D43



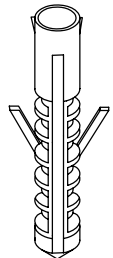
C74



F29



B11



B12

FIG. 1

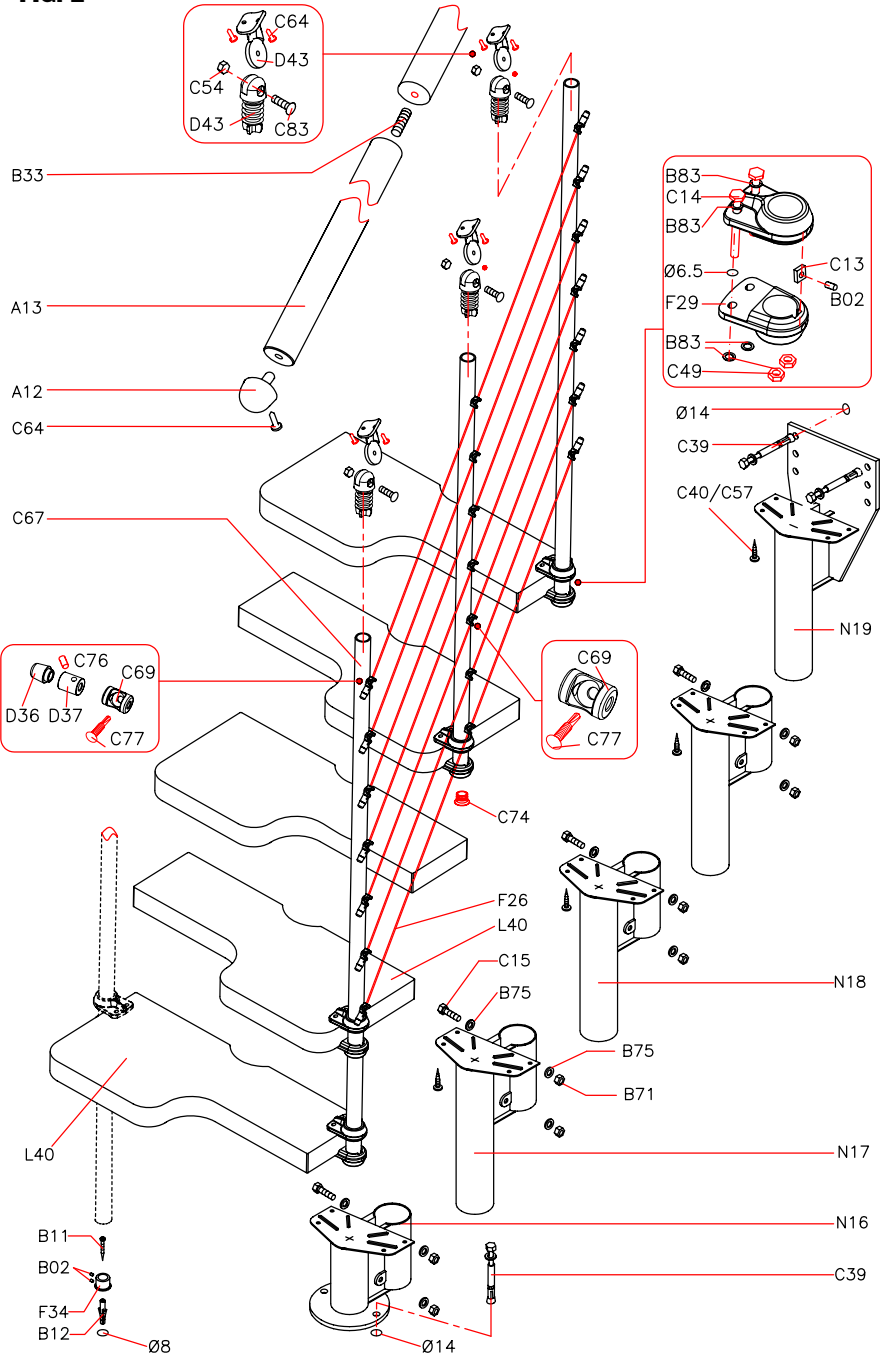


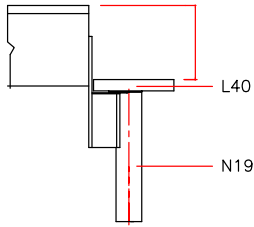
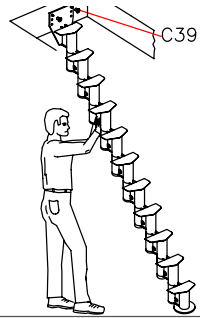
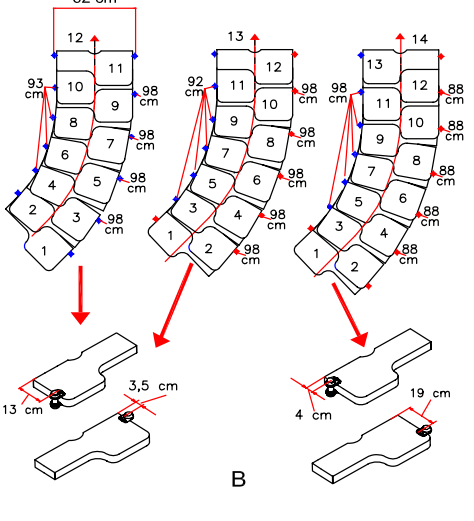
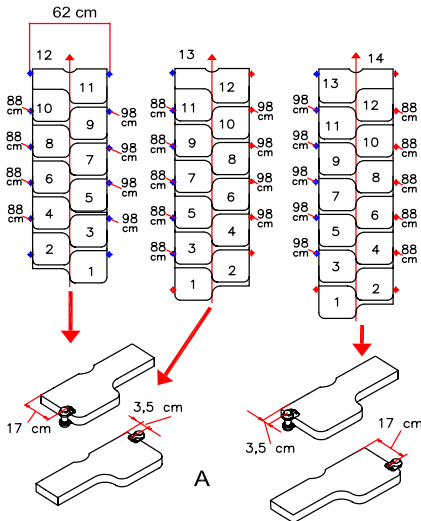
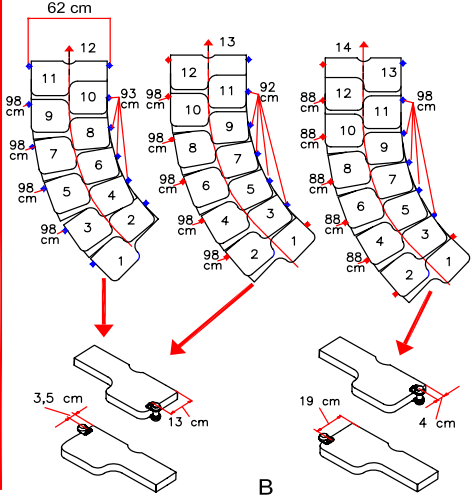
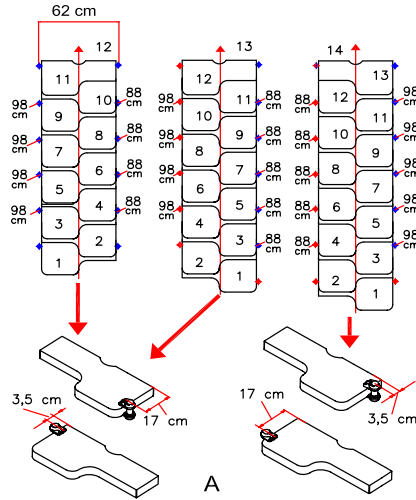
FIG. 2**FIG. 4****FIG. 3**

FIG. 3

HÖHE HEIGHT ALTURA HAUTEUR ALTEZZA HOOGTE WYSOKOŚĆ ALTURA VISINA VISINA VÝŠKA HÖJDE HÖJD KORKEUS	ANZAHL STUFEN/HÖHEN NUMBER OF RISERS NUMERO TABLAS NOMBRE HAUTEURS NUMERO ALZATE AANTAL OPTREDENS ILOŚĆ WYSOKOŚCI NUMERO DE ALTURAS BROJ VISINA ŠTEVILO VISIN POČET VÝŠEK SCHODU ANTAL STIGNINGER NUMMER STEG NOUSIJEN MÄÄRÄ	ANZAHL STUFEN NUMBER OF TREADS NUMERO PELDANOS NOMBRE MARCHES NUMERO GRADINI AANTAL TREDEN ILOŚĆ STOPNI NUMERO DE DEGRAUS BROJ GAZISTA ŠTEVILO STOPNIC POČET SCHODNIC ANTAL TRIN NUMMER TRAPPSTEG ASKELMIEN MÄÄRÄ	STUFENHOHE MEASURE OF RISERS TABLAS VALEUR DES HAUTEURS VALORE ALZATA HOOGTE OPTREDEN WYSOKOŚĆ VALOR ALTURA VISINA GAZISTA VISINA STOPNE PLOŠČE HODNOTA VÝŠKY SCHODU STIGNINGSVÆDIER STEG NOUSUN KORKEUS	ERSTE STUFE OBEN 1st TREAD ON TOP PRIMERO PELDANO EN ALTO 1ere MARCHÉ EN HAUT GRADINO DI PARTENZA DALL'ALTO ERSTE TRED BOVEN PIERWSZY STOPIEN OD GÓRI 1° DEGRAU EM CIMA GORNJE POLAZNO GAZISTE ZGORNJA STOPNA PLOŠČA POČATEČNI SCHODNICE NAHORE STARTTRIN FRA OVEN FÖRSTA TRAPPSTEGET UPPIFRÅN ALKUASKELMA YLHÄÄLTÄ LÄHTIEN	ERTSE STUFE UNTEN 1st TREAD ON BOTTOM PRIMERO PELDANO ABAJO 1ere MARCHÉ EN BAS GRADINO DI PARTENZA DAL BASSO ERSTE TRED VAN BENEDEN PIERWSZY STOPIEN OD DOLU 1° DEGRAU EM BAIXO DÓNJE POLAZNO GAZISTE SPODNJA STOPNA PLOŠČA POČATEČNI SCHODNICE DOLE STARTTRIN FRA NEDEN FÖRSTA TRAPPSTEGET NERIFRÅN ALKUASKELMA ALHÄÄLTÄ LÄHTIEN
H cm			cm		
209+258.5	11	10	19 + 23.5		
228+282	12	11	19 + 23.5		
247+305.5	13	12	19 + 23.5		
266+329	14	13	19 + 23.5		

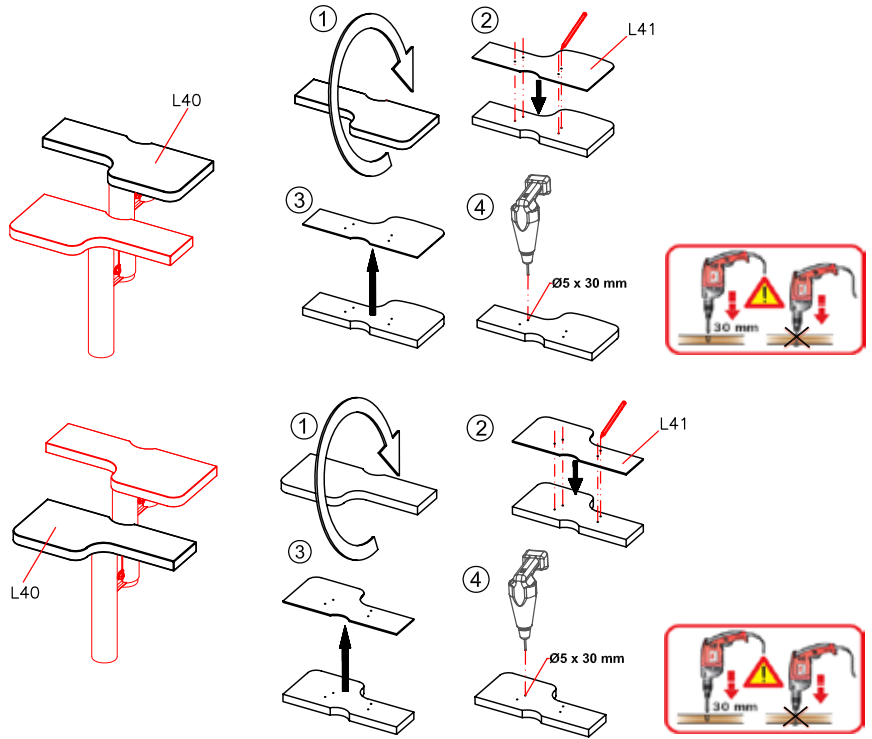


FIG. 5

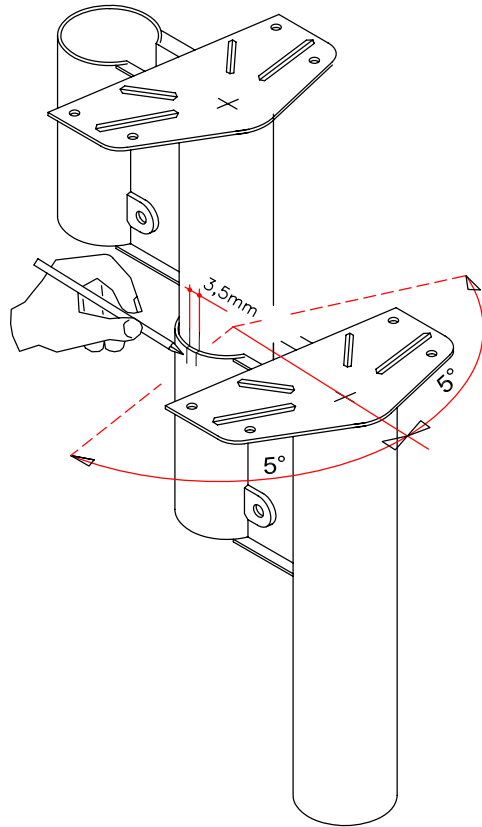
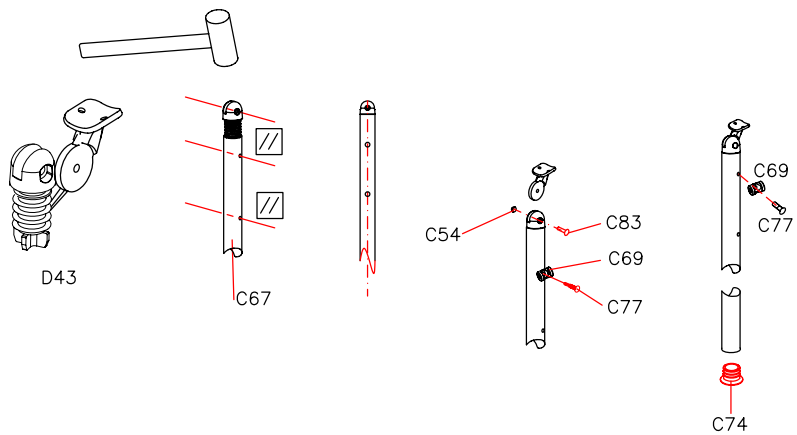
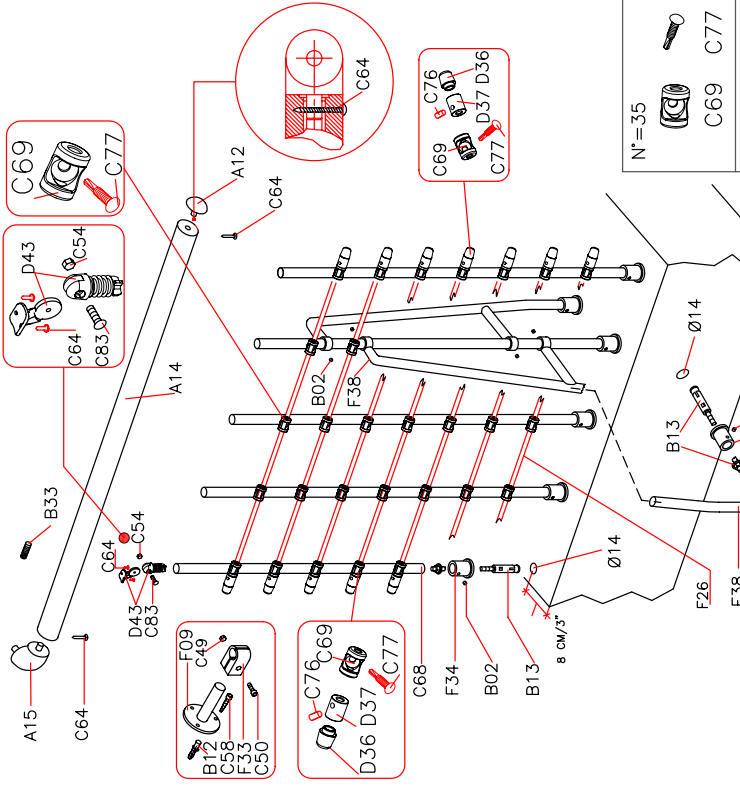
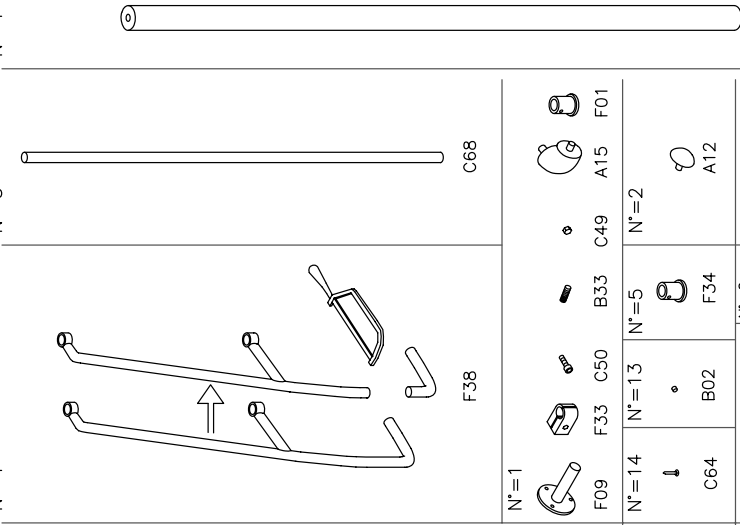


FIG. 6



N°=1 N°=5 N°=1



N°=1	F09	F33	C50	B33	C49	A15	F01
N°=14	N°=13	N°=5	N°=2	N°=6	N°=3		
C64	B02	F34	A12	B13	B12	C58	
N°=35	N°=14	N°=14	N°=14	N°=14	N°=14	N°=14	N°=14
C69	C77	D36	D37	C76	D36	D37	C76
C68	F34	B02	B13	F26	F38	F01	



Nederlands

KENMERKENDE PRODUCTGEGEVENS



NL)

kenmerkende productgegevens

commerciële benaming: **KY**

typologie: open segmenten trap met trapsgewijs geplaatste treden als steektrap of draaiing van de trapgedeelten naar boven

gebruikte materialen

STRUCTUUR

beschrijving

bestaande uit stalen onderdelen **(1)** die onderling zijn geassembleerd met schroeven en moeren

materialen

Fe 370

afwerking

in oven uitgeharde epoxy-poeder coating.

TREDEN

beschrijving

gevormde treden **(2)** beukenhout aan de structuur bevestigd met schroeven en moeren

materialen

beukenhout

afwerking

naturelkleur

basis van polyurethaan

afwerking van polyurethaan

TRAPLEUNIG

beschrijving

bestaande uit verticale tussenbalusters **(3)** van staal die aan de treden **(2)**, uit inox kabels **(5)** en een handregel in PVC **(6)**

materialen

tussenbalusters: Fe 370

kabels: uit inox

handregel: PVC met kern van aluminium

bevestigingsmateriaal **(4)**: nylon

afwerking

tussenbalusters: in oven uitgeharde epoxy poedercoating

REINIGEN

reinigen met een zachte met water bevochtigde doek, vrij van enig product dat oplos- of schuurmiddelen bevat.

ONDERHOUD

controleer, na ongeveer 12 maanden na de installatiedatum, of het schroefwerk van de verschillende onderdelen nog goed vastzit. buitengewoon onderhoud moet uitgevoerd worden volgens de regelen der kunst.

VOORZORGSMATREGELEN

vermijd onjuist en ongeschikt gebruik van het product. eventuele handelingen of installaties die niet volgens de aanwijzingen van de producent zijn uitgevoerd, kunnen de vooraf bepaalde conformatie van het product wijzigen.



**KY
2012**

D.U.M
09/2012



—
arkè by Fontanot
Albini & Fontanot S.p.A.
Via P. Paolo Pasolini, 6
47853 Cerasolo Ausa
Rimini, Italy

tel. +39.0541.90.61.11
fax +39.0541.90.61.24
info@arke.ws
www.arke.ws

cod. 066536000